



CPEPESC LORRAINE

COMMISSION DE PROTECTION DES EAUX,
DU PATRIMOINE, DE L'ENVIRONNEMENT,
DU SOUS-SOL ET DES CHIROPTÈRES DE LORRAINE

Association agréée de protection de l'environnement



27 MAI 2023 À VANDŒUVRE-LÈS-NANCY (54)

RAPPORT D'ACTIVITÉS DE LA CPEPESC LORRAINE

Exercice 2022



4 rue des Tulipes - 57880 Ham-sous-Varsberg
240 rue de Cumène - 54230 Neuves-Maisons



03.83.23.19.48



www.cpepesc-lorraine.fr



CPEPESC Lorraine



SOMMAIRE

1. EFFECTIFS ET INSTANCES DE L'ASSOCIATION.....	3
2. CHANTIERS.....	5
3. ÉTUDES	6
4. ANIMATIONS, STANDS	8
5. FORMATION.....	9
6. COMMUNICATION.....	10
7. VENTES	11
8. ACTIONS MILITANTES, POLITIQUES ENVIRONNEMENTALES ET RESEAUX.....	12
9. BASES DE DONNEES.....	13

1. Effectifs et instances de l'association

Adhérents

136 adhérents en 2022



Composition de l'équipe technique



Dorothée
JOUAN

**Responsable administratif
et données**



Giacomo
JIMENEZ

**Responsable
technique**



Pierre-Emmanuel
BASTIEN

Chargé d'études



Guillaume
CAEL

Chargé d'études



Laure
PARIS

Chargée d'études



Aline
TIROUFLET

Technicienne

Composition du Bureau et du Conseil d'Administration

En 2022, les réunions du Conseil d'Administration ont eu lieu les 09/02, 09/04, 21/05, 25/08, 05/11 et 17/12.



2. Chantiers

Sécurisations/aménagements

- Fort de Bois la Dame (57) - CENL
- Deux souterrains Hartmannswillerkopf (67) - ONF
- Deux ouvrages Maginot (57) - PNR des Vosges du Nord
- Retonfey (57)/ Joudreville (54)/ Gendreville (88) -DRPNA

Réparations/compléments

- Fort de Longchamp (88) - CENL
- Aménagement gîte artificiel (54) -COGESUD

Suivis de chantiers

- Cité des Paysages, Saxon-Sion (54) - CD54
- Château de Brabois, Vandœuvre-lès-Nancy (54) - CAPs

Nettoyage de guano

- Nettoyage de guano dans 11 sites



3. Études

Expertises, propositions techniques

- Expertises d'arbres (CD54, Vandœuvre-lès-Nancy)
- Expertises de bâtiments (Armée, CAPs, CD54, Grand Nancy, Grand Verdun, Université de Lorraine, Avrainville, PNRL, Ecolor)
- Expertises d'ouvrages d'art (CD54, Contrexéville)

Suivi de sites

- Sites d'hibernation (OGEB)
- Gîtes estivaux (DRPNA)
- Places de chant de Sérotine bicolore (OGEB)
- Activité acoustique des espèces sensibles à la rénovation énergétique et à l'éolien (OGEB)
- Mynes du Thillot (PNRBV)
- Gîtes artificiels (Carrières de l'Est, RFF, VICAT, Grand Nancy)
- Sites aménagés (Agrivair, Batigère, CD54, CD57, ONF, Parc éolien Bonnet-Houdelaincourt)



Amélioration des connaissances

- Épidémiosurveillance active et passive de la rage (ANSES/SFPEM)
- Épidémiosurveillance transmission pathogènes (ANSES)
- Étude de swarming (CD55)
- Radiopistage de Sérotones nordiques, Haute Vosges (DRPNA)
- Radiopistage d'espèces migratrices et anthropophiles, Grand Nancy (DRPNA)
- Atlas de la Biodiversité (CCBHV, Grand Nancy)



Synthèses bibliographiques



- Parcs éoliens (Athienville, Autrepierre, Bannay, Berviller, Boncourt, Chazelles-sur-Albe, Leintrey, Naives-en-Blais, Rouhling, Saint-Ferjus, Sarrewerden, Solenval 2, Souilly)
- Parcs photovoltaïques (Grostenquin, Jury, Schoeneck)
- Restauration de cours d'eau (affluents de la Meuse, secteur de Stenay)
- Infrastructures (ligne ferroviaire Molsheim - Saint-Dié)



Natura 2000

- Rédaction du Document d'objectifs du site FR4100172 « Mines du Warndt » (DDT57)
- Animation du site FR4100171 « Corridor de la Meuse » (DDT55)



4. Animations, stands

- 8 journées de stands
- 46 animations
- Au moins 1150 personnes sensibilisées



5. Formation

Formations dispensées

- Master environnement de Nancy
- Acoustique (DRPNA)
- Centres de soins (DRPNA)
- Diagnostics arboricoles et ouvrages d'art (CD55)
- Gestionnaires patrimoine et espaces verts (CD57)
- Service Urbanisme (Grand Nancy)
- Mission Nature (LNE)
- Ateliers Teensy recorder organisés par Bruno Discours

Formations reçues

- Formation acoustique niveau 1 pour Aline TIROUFLET
- Formation travail en hauteur pour Aline TIROUFLET, Laure PARIS, Guillaume CAËL, Giacomo JIMENEZ
- Formation CACES nacelle pour Aline TIROUFLET, Guillaume CAËL
- Formation gestion de conflits pour Laure PARIS



Encadrement

- 5 étudiants en projets tuteurés (fin des projets 2021 et projet 2022)



6. Communication

Presse

- 20 articles de presse

Communication internet

- Site internet : 16 actualités
- Page Facebook : 50 articles

Amélioration des connaissances sur la répartition des populations de Sérotines nordiques dans le Massif vosgien



Par Aline TIROUFLET - CPEPESC Lorraine

Depuis 2015, dans le cadre de la déclinaison régionale Lorraine du Plan National d'Action en faveur des Chiroptères, la Commission de Protection des Eaux, du Patrimoine, de l'Environnement, du Sous-sol et des Chiroptères de Lorraine (CPEPESC Lorraine) contribue à l'amélioration des connaissances sur la Sérotine bicolor (*Vespertilio murinus*) et la Sérotine de Nilsson (*Eptesicus nilssonii*). Plus précisément, cette activité cherche à mieux comprendre la répartition des populations d'espèces ainsi que leur statut.

Vosges • Le Thillot : visite au pays des chauves-souris

Une nouvelle nuit de la chauve-souris s'est tenue dernièrement sur le site minier du Thillot. Au programme plusieurs animations à destination des plus petits comme des plus grands.

Par Vosges Matin - 11 juil. 2022 à 18:00 | mis à jour le 11 à 09:09 - Temps de lecture : 2 min

07/20



En quoi la pollution lumineuse bouleverse la biodiversité ?

La grande majorité des animaux sont nocturnes. Or, ce qui est devenu de nos jours, c'est que 28 % des vertébrés et 64 % des invertébrés vivent partiellement ou exclusivement la nuit. Les lumières artificielles modifient leurs habitats et perturbent leur cycle de vie. Elles influent aussi sur les plantes et les champignons.

« Les insectes épuisés autour des lampadaires... La lumière artificielle est la deuxième cause d'extinction des insectes après les pesticides. Les papillons de nuit par exemple confondent la lune qui leur sert de repère pour s'orienter. Les papillons s'épuisent à tourbillonner en spirales autour des lampadaires. Autre exemple, celui des lucioles. Ce coléoptère aime

« Un garde-manger vide pour les chauves-souris... C'est bien connu, les chauves-souris sont insectivores. Elles chassent dans tout en début de nuit. Or, leur nourriture doit être lumineuse. La Commission de protection des eaux, du patrimoine, de l'environnement, du sous-sol et des chiroptères n'a pas pu pour que la nuit soit plus noire, une extinction de certaines espèces, insectes et papillons, les se nourrir.

« Une barrière pour les pots... De plus en plus de pots de fleurs sont remplis de produits phytosanitaires, ce qui est un problème pour les poissons migrateurs, comme les saumons ou les anguilles. Chez les amphibiens, les larves sont très sensibles à ces produits.

GRAND NANCY

D'importantes colonies de chauves-souris découvertes

À l'issue de cinq nuits de radiopistage intensif, les équipes de la Crespec ont identifié cinq nouveaux arbres gîtes sur le territoire du Grand Nancy, occupés par près de deux cents spécimens de Noctule de Leisler. Une étonnante découverte !

« C'est une belle trouvaille » aux dires des techniciens de la Crespec (commission de protection des eaux du patrimoine, de l'environnement, du sous-sol et des chiroptères), engagés depuis de nombreuses années dans l'étude et la protection des chauves-souris. Le travail de recherche mené sur les quatre espèces migratrices (et/ou anthropophiles (proches de l'homme), repérées en zone ur-



ble. À l'issue de plusieurs nuits de télémétrie intensive, certains individus ont été suivis pendant deux semaines dans cinq nouveaux arbres gîtes, des arbres creux, regroupant 185 individus environ.

Menacées et protégées
Une magnifique colonie qui encourage les techniciens à poursuivre le travail engagé. « Nous espérons pouvoir, à terme, identifier un ou plusieurs réseaux de gîtes et enrichir cette étude avec l'observation des autres espèces. » La chauve-souris s'est depuis

REMIREMONT

Une famille recueille une chauve-souris blessée

La découverte a eu lieu ce dimanche vers 11 h. En sortant dans sa cour, Gwendoline Maquion a fait une drôle de rencontre : « J'ai trouvé une chauve-souris au sol près de ma voiture. Elle avait l'air visiblement mal au point » raconte la Romarimontaine. L'animal, mesurant seulement une dizaine de centimètres, ne semblait pas en capacité de voler. Ne sachant pas quoi faire, la jeune femme a tout d'abord appelé les pompiers (en vain, ces derniers ne se déplacent pas pour ce genre d'intervention) puis s'est tournée vers la CPEPESC (Commission de Protection des Eaux, du Patrimoine, de l'Environnement, du Sous-sol et des Chiroptères de Lorraine) qui est notamment spécialisée dans les chiroptères. L'un de membres de cet organisme l'a ainsi aiguillée sur les gestes à faire (rappeler sur leur boîte vocale en cas d'absence de réponse) : l'animal doit être manipulé avec précaution et des gants



Une Romarimontaine a recueilli une chauve-souris chez elle.
Photo M/Léa DIDIER

puis être placé dans une boîte avec des trous. Il faut ensuite le poser sur un lingon et lui proposer un bouchon d'eau à côté. « Après s'être reposé, ils nous ont dit de prendre de la hauteur pour l'aider à reprendre son envol. Si elle n'y arrive pas, nous la déposerons dans une clinique vétérinaire » confie Gwendoline Maquion.

Român BARTHE

REGNEVILLE-SUR-MEUSE

Les chauves-souris n'ont plus de secrets pour eux

Une formation pour la bonne prise en compte des chauves-souris s'est tenue sur la commune de Regneville-sur-Meuse. Celle-ci a été dispensée par Pierre-Emmanuel Bastien de l'association de la commission de protection des eaux, du patrimoine, de l'environnement, du sous-sol et des chiroptères de Lorraine.

Cette journée destinée aux acteurs du territoire s'est déroulée dans le cadre de l'animation du site Natura 2000 « Corridor de la Meuse », site d'importance aux portes de Verdun pour les Chauves-souris. Le Sommeur à ventre jaune et le Triton crêté. L'office national des forêts, le CPDE de la Meuse, le conservatoire des espèces naturelles de Lorraine, l'office Français de la biodiversité, la Direction Départementale des Territoires de la Meuse, la Commission d'Agglomération Grand Verdun et différentes communes du secteur étaient présents.

Séance théorique et pratique
La journée s'est déroulée en deux temps. Le matin, la formation est déroulée en salle afin de présenter les enjeux à l'échelle du site. L'après-midi, les participants ont pu se confronter à la réalité du terrain. Ce fut l'occasion d'évoquer le passé militaire et la reconnaissance de l'ancien site par le vivant mais aussi de la gestion courante du patrimoine naturel et culturel.



Devant un auditoire très attentif, Pierre-Emmanuel Bastien a présenté la biologie des chauves-souris, seuls mammifères doués du vol actif, des êtres fascinants protégés.

Pour toute question concernant les chauves-souris et leurs habitats ou l'animation de site, la CPEPESC Lorraine peut être contactée au 03.83.23.19.18 ou par mail à contact@pepesc-lorraine.fr.

Le Val-d'Ajol : une conférence pour rétablir la vérité sur la chauve-souris

Une conférence-débat autour de la chauve-souris est prévue le vendredi 9 septembre. Elle sera animée par Didier Arzeval, de la commission de protection des eaux, du patrimoine, de l'environnement, du sous-sol et des chiroptères (CPEPESC) Lorraine.

Vosges Matin - 04 sept. 2022 à 12:30 - Temps de lecture : 1 min

08/20



Didier Arzeval présente une conférence «Mieux sur la chauve-souris».



Recensement des colonies de chauves-souris

Le 18 juin 2022 à 18:33

Comme chaque année, un contrôle de la présence des colonies de chauves-souris est réalisé sur les Saintoises, courant juin et juillet.

Guillaume Caël, chargé d'études à la CPEPESC de Lorraine depuis 4 ans, et Nadine Gaillard, membre du personnel administratif de cet organisme et bénévole depuis 1990, ont pu comptabiliser les grands murins au château de la localité et les petits rhinolophes à l'église et chez M. Louis.

Une opération qui poursuit en fait deux objectifs : le comptage, bien sûr, mais aussi le souci de garder un contact amical avec les propriétaires concernés par la présence de ces chiroptères.

À la recherche des chauves-souris dans le Grand Nancy



Par Laure PARIS - CPEPESC Lorraine

Dans le cadre de la déclinaison régionale Lorraine du Plan National d'Actions en faveur des Chiroptères, la Commission de Protection des Eaux, du Patrimoine, de l'Environnement, du Sous-sol et des Chiroptères de Lorraine (CPEPESC Lorraine) a mené une étude visant à trouver des colonies de parturition de quatre espèces présentes en milieu urbain via la méthode de radiopistage. Les espèces ciblées étaient la Noctule commune (*Nyctalus noctula*), la Noctule de Leisler (*Nyctalus leisleri*), la Pipistrelle de Kuhl (*Pipistrellus kuhlii*) et de la Pipistrelle de

De gauche à droite : David Aspermann représentant la Commission de Protection des Eaux, du Patrimoine, de l'Environnement, du Sous-sol et de la CPEPESC Lorraine, Serge Weil, vice-président du parc et maître de Baerenthal et Tigahine Palazon représentant le groupe d'études et de protection. Photo DRN A.

Nathusius (*Pipistrellus nathusii*).

7. Ventes

Atlas

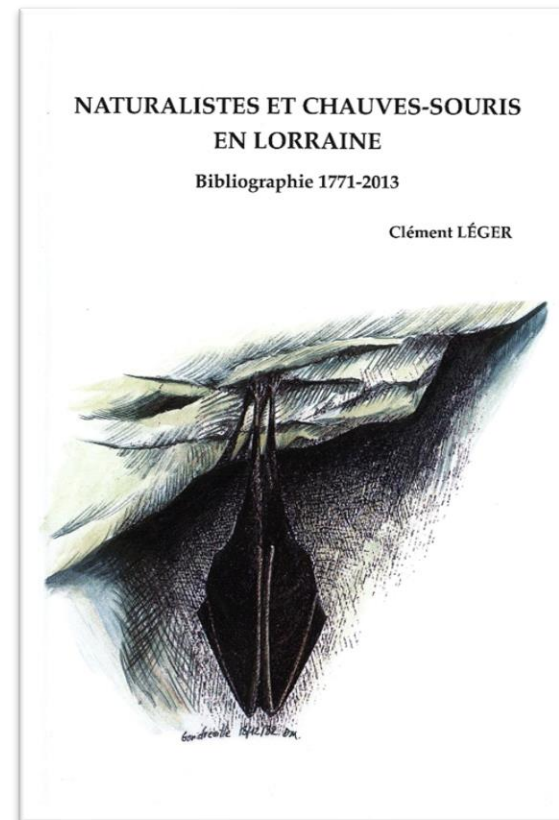
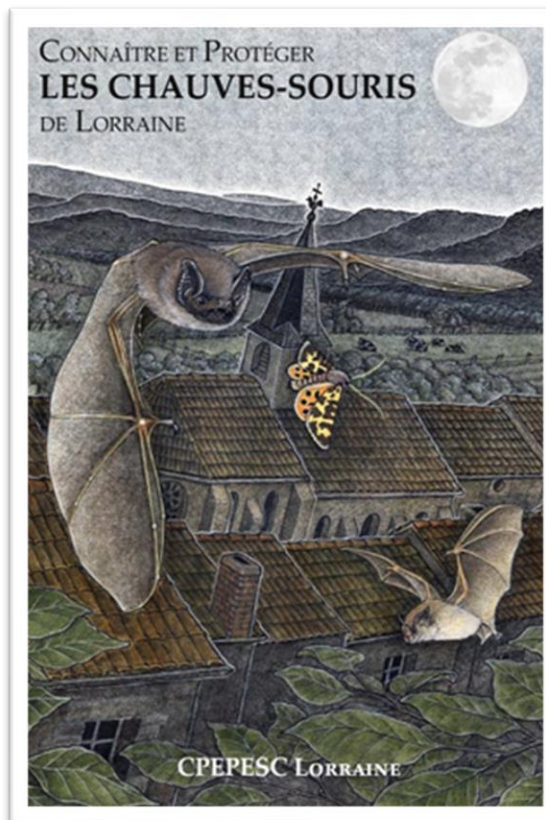
- 5 vendus
- 4 donnés (adhérents, partenaires)

Bibliographie

- 13 vendus

Guano

- 805 kilos vendus



8. Actions militantes, politiques environnementales et réseaux

Veille environnementale, politiques publiques

- Veille des appels d'offres : **28** courriers
- Dépôt de **3** plaintes/recours
- Soutien technique DRPNA : **28** dossiers
- Comités de pilotage Natura 2000 : **2** participations : sites FR4100159 et FR4100246
- Membre du Comité Régional Biodiversité

Réseaux

- Membre SFEPM
- Membre ODONAT GE
- Membre LNE
- Membre LorEEN
- Membre Flore 54

Protection

- Refuges chauves-souris : **10** nouvelles conventions
- Autres conventions de protection : **1** convention signée ou renouvelée
- Renouvellement d'**1** Autorisation d'Occupation Temporaire de terrains militaires



9. Bases de données

Base de données bibliographique

- 6611 références dont 1013 concernant la Lorraine
- 304 nouvelles références en 2022

zotero

Masque de saisie des observations en ligne

- 734 données saisies
- dont 121 en 2022

MASQUE DE SAISIE

OBSERVATIONS DE CHIROPTERES

Vous pouvez nous signaler vos observations de chiroptères via nos masques de saisie.
Vous devez vous inscrire (gratuitement) et vous connecter pour pouvoir saisir vos données.

CONNEXION

Mail :

Mot de passe :

Se connecter

[Mot de passe perdu ?](#)

Inscrivez-vous pour pouvoir saisir des données.

S'inscrire

Base de données Chiroptères

Au 31 décembre 2022, la base de données Chiroptères comprend **113 895** observations pour **24 311** sites.

41 contributeurs ont transmis leurs données d'observations en 2022.

22 espèces ont été observées.

	En 2022	54	55	57	88	Lorraine	% BDD
Données recueillies	1318	1062	306	665	3351	2,9%	
Sites visités	368	389	156	301	1214	5,0%	
Nouveaux sites	133	28	16	131	308	1,3%	