



## CPEPESC LORRAINE

COMMISSION DE PROTECTION DES EAUX,  
DU PATRIMOINE, DE L'ENVIRONNEMENT,  
DU SOUS-SOL ET DES CHIROPTÈRES DE LORRAINE

Association agréée de protection de l'environnement



## 21 MAI 2022 À PLAPPEVILLE (57)

# RAPPORT D'ACTIVITÉS DE LA CPEPESC LORRAINE

### Exercice 2021



4 rue des Tulipes - 57880 Ham-sous-Varsberg  
240 rue de Cumène - 54230 Neuves-Maisons



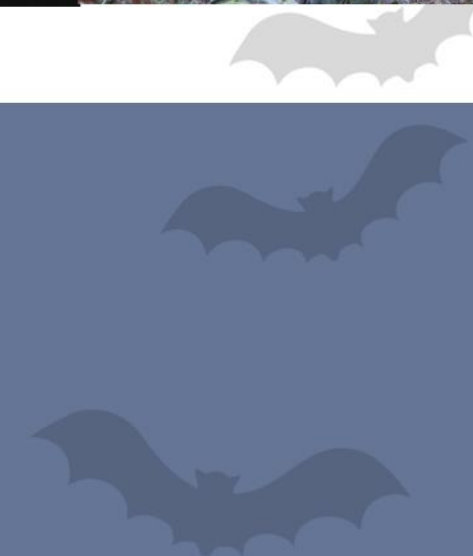
03.83.23.19.48



[www.cpepesc-lorraine.fr](http://www.cpepesc-lorraine.fr)



CPEPESC Lorraine



# SOMMAIRE

1. EFFECTIFS ET INSTANCES DE L'ASSOCIATION.....	3
2. CHANTIERS.....	5
3. ÉTUDES .....	5
4. ANIMATIONS, STANDS .....	7
5. FORMATIONS.....	9
6. COMMUNICATION.....	10
7. VENTES .....	11
8. ACTIONS MILITANTES, POLITIQUES ENVIRONNEMENTALES ET RÉSEAUX.....	11
9. BASES DE DONNÉES.....	13

# 1. Effectifs et instances de l'association

## Adhérents

115 adhérents en 2021



## Composition de l'équipe technique



Christophe  
BOREL

Responsable technique



Dorothée  
JOUAN

Responsable administratif  
et données



Giacomo  
JIMENEZ

Chargé de missions



Pierre-Emmanuel  
BASTIEN

Chargé d'études



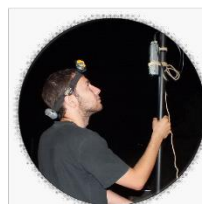
Ségolène  
ANTOINE-HOUY

Technicienne



Césarine  
TRELCHAT

Technicienne



Guillaume  
CAEL

Chargé d'études



Laure  
PARIS

Technicienne

## Composition du Bureau et du Conseil d'Administration

Les réunions du Conseil d'Administration ont eu lieu les 13/01/2021, 10/03/2021, 10/04/2021, 29/05/2021, 11/09/2021, 06/11/2021, 11/12/2021



## 2. Chantiers

### Sécurisations/aménagements

- Eglise, Rembercourt-sur-Mad (54) - PNR de Lorraine
- EHPAD, Hannonville-sous-les-Côtes (55)
- Château de Brabois, Vandœuvre-lès-Nancy (54) - CAPs
- Blockhaus - PNR des Ardennes (08)
- Domicile privé, Battigny (54) - CSI

### Réparations/compléments

- Col de la Chapelotte (54) - ONF
- Fort d'Arches (88) - CENL
- Fort de Moulainville (55) - DRPNA
- Eglise, Marson-sur-Barboure (55) - ENGIE Green
- Domicile privé, Bouxurulles (88) - CSI
- Domicile privé, Béchamp (54) - CSI

### Suivis de chantiers

- Cité des Paysages, Saxon-Sion (54) - CD54
- Château de Brabois, Vandœuvre-lès-Nancy (54) - CAPs

### Nettoyage de guano

- Nettoyage de guano dans **6** sites



## 3. Études

### Expertises, propositions techniques

- Expertises arbres (CD54)
- Expertises bâtiments (CAPs, CD54, Grand Nancy, Grand Verdun, Vandœuvre-lès-Nancy)
- Expertises ouvrages d'art (CD54, CD55, CD88, Moussesey)
- Expertises ouvrages militaires (Epinal Agglomération, Ministère de la Défense)
- Expertise site de Mutche (Mohrange)

### Suivi de sites

- Sites d'hibernation (OGEB)
- Gîtes estivaux (DRPNA)
- Places de chant de Sérotine bicolore (OGEB)
- Activité acoustique des espèces sensibles à la rénovation énergétique et à l'éolien (OGEB)
- Suivi thermique des Mynes du Thillot (Le Thillot / PNRBV)
- Gîtes artificiels (Carrières de l'Est, RFF, VICAT)
- Sites aménagés (Agrivair, Batigère, CD54, CD57, ENGIE Green, ONF)



## Amélioration des connaissances

- Épidémiosurveillance active et passive de la rage (ANSES/SFEPM)
- Épidémiosurveillance transmission pathogènes (ANSES)
- Étude de swarming (CD55)
- Étude Montet (Grand Nancy)
- Étude forêt de Parroy (CCVP)
- Atlas de la Biodiversité (CCB2V, Grand Nancy)

## Synthèses bibliographiques

- Parcs éoliens (Bourbonne-les-Bains, Enfonvelle, Eole des Muids, Epense, Baronville, Bure, Cousances, Escles-Lerrain, Flérange, Hauts-Chemins, Montiers-sur-Saulx, Nant-le-Petit, Ottonville, Vatimont, Vilcey-sur-Trey et Prény)
- Parcs photovoltaïques (Bovenberg, Chermisey, Frebécourt, Houve, Pournoy-la-Grasse, Xirocourt)
- Restauration de cours d'eau (Madon, Moselotte)
- Infrastructures (contournement est de Verdun)
- Territoires (Agrivair, Grand Nancy)

## Natura 2000

- Rédaction du Document d'objectifs du site FR4100172 « Mines du Warndt » (DDT57)
- Animation du site FR4100171 « Corridor de la Meuse » (DDT55)



## 4. Animations, stands

- 4 journées de stands
- 62 animations
- Au moins 1567 personnes sensibilisées



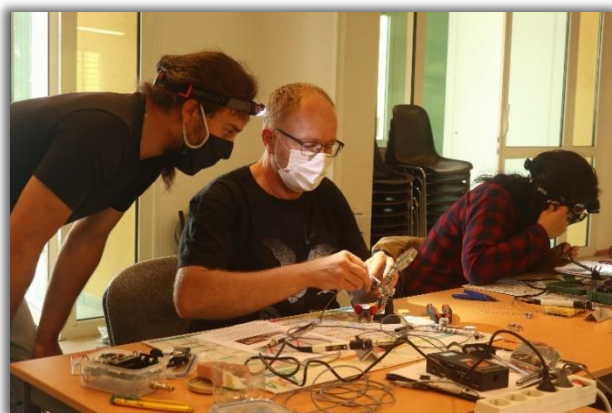
## 5. Formations

### Formations dispensées

- Masters environnement de Metz et de Nancy
- BTS Roville-aux-Chênes et Pixérécourt (PNRBV)
- Guides des Hautes Mynes du Thillot (PNRBV)
- Agents de l'OFB (DRPNA)
- Médiation (DRPNA)
- Centres de soins (DRPNA)
- Diagnostics arboricoles (Fédération de Pêche 54)
- Diagnostics arboricoles et ouvrages d'art (CD55)
- Agents du parc archéologique de Bliesbruck (CD57)
- Pollution lumineuse (Metz Métropole)
- Sentinelles de la Nature et juridique par LNE
- Ateliers Teensy recorder organisé par Bruno Discours

### Formations reçues

- Formation SST pour Pierre-Emmanuel BASTIEN, Guillaume CAEL, Césarine TRELCAT et Giacomo JIMENEZ



## Encadrement

- 12 étudiants en projets tuteurés (fin des projets 2020 et projet 2021)
- 2 services civiques



# 6. Communication

## Presse

- 17 articles de presse et 1 interview vidéo

## Communication Internet

- Site internet : 14 actualités
- Page Facebook : 54 articles

## Éditions scientifiques

- Humbert A., Martin L. 2021. Cartographie souterraine et mise en place de placettes pour le suivi de population des Chiroptères dans la Grande carrière à damiers de Savonnières-en-Perthois (55). *Bourgogne-Franche-Comté Nature* 32-2020, 168-173.



Article d'une communication des Drs Dominique Châtelet, Yves Grandjean et coauteurs par le CPEPESC Franche-Comté au Château d'Armentières le 02 et 03 du 22 novembre 2017.

### Cartographie souterraine et mise en place de placettes pour le suivi de population des Chiroptères dans la Grande carrière à damiers de Savonnières-en-Perthois (55)

Arnelie HUBERT\* & Léopold MARTIN\*

#### Résumé

Les carrières souterraines d'extraction de pierres du Jura ont à cheval sur trois départements : Meuse, Haute-Marne et Vosges, représentent un espace remarquable de biodiversité. Dans le site de la Grande carrière à damiers de Savonnières-en-Perthois dont la surface totale avoisine les 80 hectares, 1652 chauves-souris ont été recensés en 2018. La surface sera instrumentée et instrumentée de sorte à ce que les cartographies soient faites à la cartographie de population mesurées ainsi qu'un nombre d'espèces inventées dans le paysage. Ce projet, un effort de recherche considérable pour la mise en place de la cartographie des sites et permet de compléter l'état des connaissances de la population de Chiroptères. À l'initiative d'un groupe de bénévoles de la Lorraine, un réseau de placettes a pu être mis en place dans la Grande carrière, afin d'observer les chiroptères, connaître les effectifs des différentes espèces de Chiroptères et estimer des tendances de population à long terme.

Mots-clés : cartographie souterraine, placettes, échantillonnage, cartographie, canions.

Underground mapping and establishment bat population monitoring plot the Great cherted quarry of Savonnières-en-Perthois (55)

**Abstract**  
The underground stone mining quarries of Perthois straddle three departments: Meuse, Haute-Marne & Vosges, in the largest site, the Great quarry of Savonnières-en-Perthois, which has an estimated hectares, 1652 bats were counted in 2018. The very large surface area and the lack of mapping of this site has made it difficult to study the population of chiropterans. This project, a considerable research effort and improved site mapping will lead to comprehensive population data. At the initiative of a volunteer group from CPEPESC Lorraine, a network of plots has been set up in the Great quarry to monitor the chiropterans effect, compare the numbers of different and estimate long-term population trends.

Key words : subterranean caves, plots, sampling, mapping, quarry.

\* Bénévoles à la CPEPESC Lorraine - 240 rue de Camille - 54252 Neuvy-Maison.

### I. Introduction

Les carrières du Sud-est lorrain représentent près de 40 sites d'exploitation à cheval sur trois départements, la Meuse, la Haute-Marne et la Moselle. La Grande carrière de

### FLABAS Pour suivre le ballet forestier d'un être volant : la chauve-souris



Photo DR/Philippe MASSIT

La CPEPESC Lorraine (Commission de protection des eaux, du patrimoine, de l'environnement, du sous-sol et des chiroptères de Lorraine) organise une sortie nature nocturne

### PLAPPEVILLE

## Un meilleur accueil pour les chauves-souris du Saint-Quentin

Les chauves-souris sont mal connues et vite dérangées. Pour leur faciliter la vie, la Métropole et la Commission de protection de l'environnement Lorraine leur ont aménagé deux refuges au mont Saint-Quentin. Un premier, pédagogique, un second, loin des regards. Un coup de pouce bienvenu aux 13 espèces locales.

Ça n'était plus un abri, mais un corridor. Au col de Lessy, sur le ban de Plappeville, le sentier des chauves-souris est connu. Il a été mis en place en 1995 par une association locale, autour du naturaliste Michel Renner. Tout le monde a donc pris l'habitude de descendre les marches, de suivre le sentier et d'aller faire un coucou aux chiroptères cachés dans la casemate, en contrebas.

C'est bien, mais, à force, ça dérange. C'est comme pour les « visites » des autres forêts et blocs du mont. « En hiver, dans une galerie, vous illuminez une chauve-souris qui dort, vous ne la voyez pas bouger, vous avez l'impression que tout va bien pour elle, explique Christophe Borel, responsable technique de la CPEPESC (\*). Vous l'avez sortie de son hibernation. Comme elle



À Plappeville, la casemate dédiée depuis vingt-cinq ans aux chauves-souris devient un refuge pédagogique. Photo RL/Gilles WIRTZ

est engourdie, elle va mettre plusieurs heures à s'éveiller, avant de se rendormir. Pour voler, elle va piocher dans ses réserves de graisse, ce qui va l'affaiblir avant le printemps.

**De faux chiroptères !**  
Or, les chauves-souris ne vont

déjà pas très bien, elles sont protégées. Du fait l'initiative financée par Metz Métropole, réalisée par la CPEPESC : transformer cet abri en refuge pédagogique, avec panneaux et faux chiroptères. Et recréer de meilleures conditions dans un autre site, plus en retrait, pour le confort des vrais. Un site

adapté aux besoins de chaleur, air, humidité.  
Un geste à 70 000 € d'aunt bienvenu que le mont Saint-Quentin est un vivier pour les chauves-souris. Pensez donc !  
« On trouve ici 13 espèces différentes, sur les 27 identifiées dans tout le Grand Est ! », rappelle

Christophe Borel. Dont deux espèces d'oreillard, deux de noctules, six de murins, une noctule, une pipistrelle et une barbastelle.

#### Manque de données

Les populations varient d'une espèce à l'autre. Le grand rhinolophe, par exemple, se porte bien en Lorraine (5 000 individus) mais il est très peu réparti ailleurs (50 au Luxembourg, 100 en Belgique, 50 en Allemagne). À l'inverse, la barbastelle, pas vue depuis cent cinquante ans, n'a été repérée qu'à un seul exemplaire.

Au mont Saint-Quentin, les données manquent sur le temps long. Côté effectifs, on ne sait pas si les espèces vont mieux ou si elles se déplacent d'un abri à l'autre. « Une chauve-souris fait une dizaine de kilomètres pour se nourrir, des milliers quand elle migre », poursuit Christophe Borel. Une chose est sûre : le mont, classé en partie Natura 2000, soigne sa biodiversité.

Olivier JARRIGE

(\* ) CPEPESC, Commission de protection des eaux, du patrimoine, de l'environnement, du sous-sol et des chiroptères.

### FLABAS

## Comprendre la chauve-souris pour mieux la protéger

Spécialiste des chauves-souris



Pierre Emmanuel Bastien a emmené le petit groupe de curieux découvrir le monde merveilleux des chauves-souris au départ de la chapelle Saint-Maur. Photo ER

le CPEPESC de Meuse et le Conservatoire d'espaces naturels de Lorraine.

#### Un détecteur d'ultrasons

Pour la quinzaine de participants, ce fut l'occasion de mieux comprendre qui sont les chauves-souris, de connaître leur mode de vie et les lieux

qu'elles fréquentent, mais aussi de les observer. En effet, à la nuit tombée, les demoiselles de la nuit ont émerveillé le public par leur ballet aérien à la recherche de moustiques et autres insectes à se mettre sous la dent. Grâce à un détecteur d'ultrasons, il a également été possible de les entendre pendant la nuit.

### QUIZ A

Pierre Emmanuel Bastien chiropérologue, salarié de la CPEPESC

### Tordre le cou aux idées reçues

Les chauves-souris sont chauves...  
Faux ! À l'époque, seuls les religieux savaient écrire, et en latin. Quand ils ont observé l'animal, ils l'ont appelé « Cava Sortis » (chouette-souris), car la chouette et la souris fréquemment les mêmes milieux, de nuit. « Cava Sortis » est devenu chauve-souris par une simple erreur d'écriture.

Les chauves-souris s'accrochent dans les cheveux.  
Faux ! Autrefois on racontait aux enfants qu'il ne fallait pas sortir la nuit car les chauves-souris allaient se prendre dans les cheveux. Or le diable aussi surtout aux femmes. Vers le Moyen Âge, les hommes qui souhaitaient sortir seuls, pour se libérer de leur



Photo ER

### LES ISLETTES

## Les écoliers découvrent les chauves-souris de Lorraine



passionnés pour les chauves-souris de Lorraine.

la municipalité, car il est utile à l'environnement.

La chauve-souris participe notamment à la pollinisation des fleurs et à la régulation des insectes nuisibles. Les enfants ont exprimé beaucoup de curiosité pour cet animal fascinant. À la suite des séances données aux 4 classes, les enseignants ont prévu des sorties d'observation du milieu naturel. Les animations ont été financées par la Région et la Codecom Argonne-Meuse.

## 7. Ventes

### Atlas

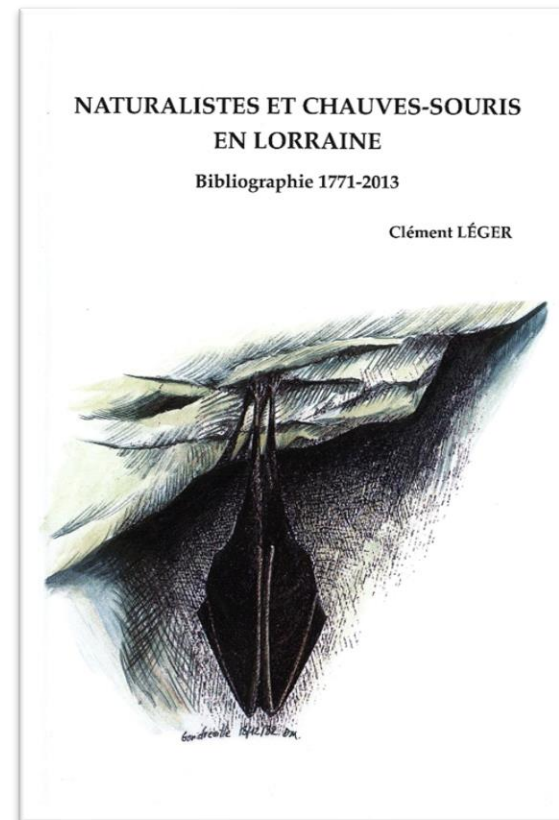
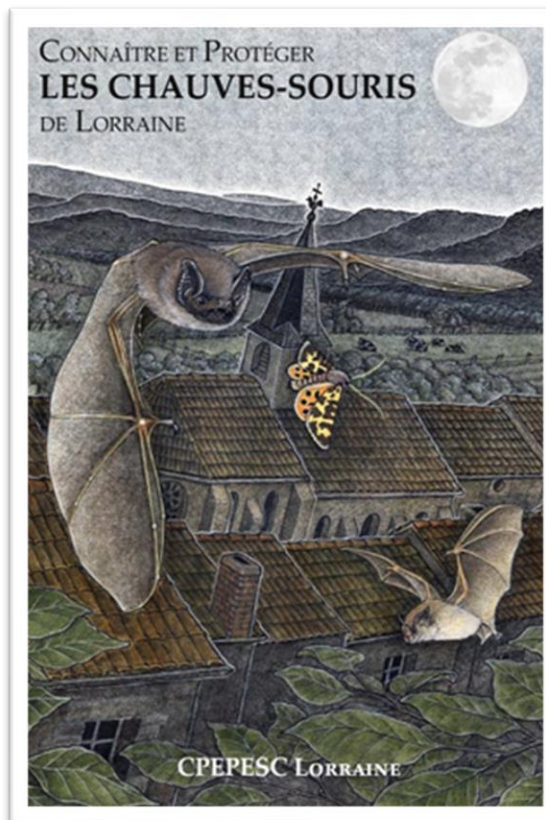
- 1 vendu
- 31 donnés (adhérents, partenaires)

### Bibliographie

- 7 vendus

### Guano

- 648,50 kilos vendus



## 8. Actions militantes, politiques environnementales et réseaux

### Veille environnementale, politiques publiques

- Veille des appels d'offres : **15** courriers
- Actions militantes : **11** dossiers
- Dépôt de **2** plaintes
- Soutien technique DRPNA : **26** dossiers
- Comités de pilotage Natura 2000 :  
**2** participations : sites FR4100175 et FR4102002
- Information des mairies sur la présence de chauves-souris dans les bâtiments publics : **790** courriers
- Membre du Comité Régional Biodiversité

### Réseaux

- Membre SFEPM
- Membre ODNAT GE
- Membre LNE
- Membre LorEEN
- Membre Flore 54

### Protection

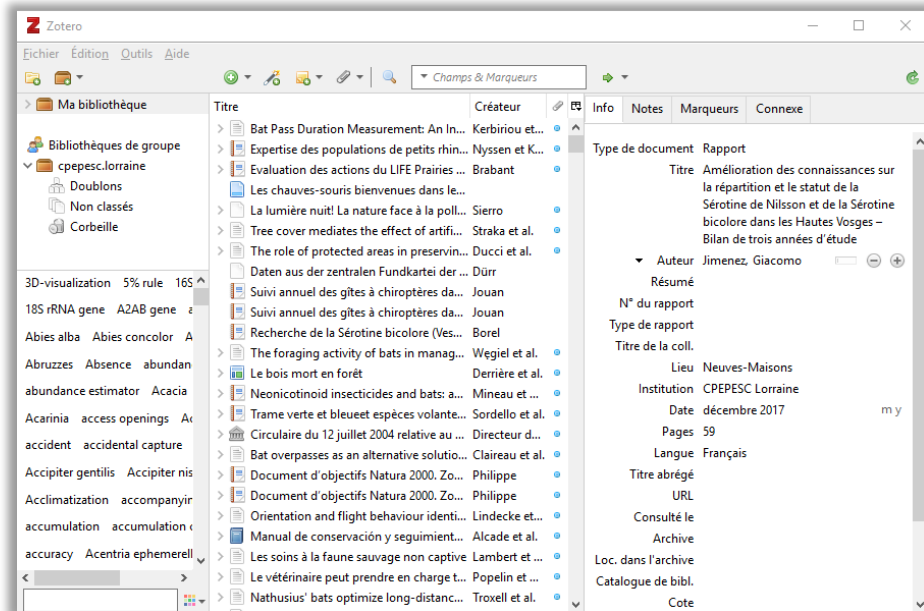
- Refuges chauves-souris : **8** nouvelles conventions
- Autres conventions de protection : **3** conventions signées ou renouvelées
- Renouvellement d'**2** Autorisations d'Occupation Temporaire de terrains militaires



## 9. Bases de données

### Base de données bibliographique

- 6 317 références dont 942 concernant la Lorraine
- 208 nouvelles références en 2021



### Base de données Chiroptères

Au 31 décembre 2021, la base de données Chiroptères comprend 110 210 observations pour 23 969 sites.

53 contributeurs ont transmis leurs données d'observations en 2021.

21 espèces ont été observées.

	En 2021	54	55	57	88	Lorraine	% BDD
Données recueillies	1599	1081	438	681	3799	3,4	
Sites visités	522	467	218	426	1633	6,8	
Nouveaux sites	344	71	59	203	677	2,8	